

ВПЕРЕД

ГАЗЕТА
ВЫХОДИТ
С 1954 ГОДА

ОРГАН ПАРТКОМА, ПРОФКОМА, КОМИТЕТА ВЛКСМ
И АДМИНИСТРАЦИИ ПРЕДПРИЯТИЯ

№ 36 (1586) ♦ 21 сентября 1989 года ● Выходит один раз в неделю ● Цена 2 коп.

СЕГОДНЯ В НОМЕРЕ:

- ♦ В ПАРТКОМЕ ПРЕДПРИЯТИЯ стр. 1
- ♦ ЧИТАТЕЛЬ ПРЕДЛАГАЕТ стр. 2
- ♦ К ДНЮ МАШИНОСТРОИТЕЛЯ стр. 3
- ♦ САД И ОГОРОД стр. 4

В парткоме предприятия

На заседании партийного комитета был рассмотрен вопрос «Об участии начальника цеха № 42 коммуниста В. А. Щецова в идейно-воспитательной работе и создании творческой атмосферы в коллективе».

Заслушав и обсудив отчет начальника цеха № 42 коммуниста В. А. Щецова, информацию председателя партийной комиссии В. А. Тихомирова, партийный комитет отметил, что В. А. Щецовым, партийной, профсоюзной и комсомольской организациями проводится определенная работа по идейно-политическому воспитанию трудящихся и созданию творческой атмосферы в коллективе цеха № 42.

В цехе есть перспективный план развития. Организовано социальное соревнование между производственными группами. Информация об итогах вывешивается на доске показателей.

Начальник цеха коммунист В. А. Щецов ведет работу с комсомолом и несоюзной молодежью, является пропагандистом.

В цехе проводится лекционная работа, все коммунисты и комсомольцы охвачены политучебой.

В цехе нет групп и отдельных рабочих, не выполняющих норм выработки. Коэффициент выполнения норм в среднем по цеху 130 процентов. Предельный уровень затрат за 1988 год и 7 месяцев 1989 года выполнен. Ведется работа по экономии всех видов материальных ресурсов.

У ИТР и начальника цеха имеются личные творческие планы, но контроля за их выполнением нет.

Имеется список резерва кадров на руководящие должности. Ведется работа по наставничеству. Организуются культурные мероприятия, выезды на природу, экскурсии и т. д.

Вместе с тем в деятельности начальника цеха и партийной организации имеется целый ряд серьезных недостатков.

Имеют место срывы сроков сдачи продукции цехам-потребителям.

Процент выполнения плана по товару за 1988 год — 88,4 процента, по номенклатуре — 93,5 процента, а за 7 месяцев 1989 года по товару — 89,6 процента, номенклатуре — 92,7 процента.

Работы над ППОМ не ведутся. Резко падает численность рабочих (1986 год — 125 чел., 1987 год — 118 чел., 1988 год — 102 чел., на 1 сентября 1989 года — 80 чел.

Упала средняя зарплата производственных рабочих (1988 год — 270 рублей, 6 месяцев 1989 года — 248 рублей), причем нормы на изделия не пересматривались в сторону уменьшения, а по ряду изделий увеличились.

В цехе нет ни одной бригады среди сдельщиков, которая работает по конечному результату. Существовавшие ранее такие бригады распались (сварочная, две слесарных, комплексная в баллонной, одна — штамповщиков).

Работы по переходу цеха на новые прогрессивные формы хозяйственного расчета практически не ведутся.

Уровень рационализации падает: подано предложений — 1987 год — 31, 1988 год — 22; 7 месяцев 1989 года — 4; внедрено — 1987 год — 11; 1988 год — 3; 7 месяцев 1989 года — 0.

Политзанятия проводятся не регулярно. Имеются случаи срывов профсоюзных собраний. Недостаточно участие начальника цеха в работе профсоюзной организации.

Совет трудового коллектива создан формально и работа его в коллективе не видна.

По сравнению с прошлым годом (тем же периодом) возросло количество прогулов.

Начальник цеха не всегда принимает меры к нарушителям общественного порядка.

Товарищеский суд за 1988 год не обсуждал ни одного дела. В цехе нет ДНД, нет комиссии по текучести кадров.

Имеются очень серьезные нарекания на стиль и методы руководства начальника цеха со стороны большинства опрошенных членами комиссии работников цеха.

Например: а) на критические замечания и предложения трудящихся реагирует неоднозначно, в основном прислушивается, но должных выводов и действий не предпринимает. Пытается все вопросы решить сам, не привлекая службы, и, как следствие, эти ре-

шения часто являются ошибочными;

б) на собраниях или совещаниях собственные ошибки признаются крайне редко. Имеет место амбициозность и чрезмерная самоуверенность в своей правоте.

В цехе не хватает мастеров и 36 рабочих (по мощности).

Желание работать и энергия у руководителя цеха В. А. Щецова есть, он искренне хочет сделать лучше, старается, но ничего из этого не выходит ввиду нехватки опыта работы с людьми. Демократичен, но в трудных ситуациях ему не хватает решительности и умения мобилизовать коллектив.

В цехе № 42 было проведено социологическое исследование, которое выявило: при наличии потенциальных возможностей руководителя, приверженности к делу, имеет место недостаточный уровень квалификации, практических знаний и опыта работы, неумение координировать действия различных работников, недостаток авторитета.

Партийный комитет постановил: начальнику цеха № 42 В. А. Щецову, партийной организации цеха усилить организаторскую и идейно-воспитательную работу в коллективе по практической реализации решений XXVII съезда КПСС и выполнению производственных планов XII пятилетки.

Ответственные В. А. Щецов, В. Н. Цельнов.

2. Партийной организации цеха № 42 обсудить постановление парткома на открытом партийном собрании, составить и утвердить мероприятия по устранению отмеченных недостатков. Для принятия решений по конкретным предложениям коллектива, как организационным, так и техническим, на партийное собрание пригласить представителей администрации и главных специалистов завода.

3. Учитывая искренность в признании упущений и недостатков в работе по управлению коллективом цеха, желание исправить создавшееся положение, молодость и энергию, установить начальнику цеха № 42 коммунисту В. А. Щецову испытательный срок в один год с последующим заслушиванием результатов его работы в сентябре 1990 года на заседании парткома завода.

4. Составить план-график по организации работ, способствующих улучшению условий труда в цехе № 42 и доукомплектованию его кадрами.

Ответственные Н. С. Удальцов, Ю. П. Новиков. Срок — октябрь 1989 года.

5. Партийной организации и руководству цеха № 42 приложить максимум усилий по переводу цеха на более прогрессивную форму хозяйственного расчета. Экономической службе завода оказать всестороннюю помощь.

6. Контроль за выполнением настоящего постановления возложен на идеологическую комиссию парткома. Ответственный С. Д. Собакин. Срок — сентябрь 1990 года.

ОБРАЩЕНИЕ

ДУБНЕНСКОГО ГК ВЛКСМ

КО ВСЕМ КОМСОМОЛЬЦАМ, ПЕРВИЧНЫМ КОМСОМОЛЬСКИМ ОРГАНИЗАЦИЯМ, ВЫБОРНЫМ КОМСОМОЛЬСКИМ ОРГАНАМ МОСКОВСКОЙ ОБЛАСТИ

Комсомол распадается. Выход молодежи из рядов ВЛКСМ приобрел массовый характер. Комсомольцы проявляют равнодушие к дальнейшей судьбе ВЛКСМ. У большинства рождено недоверие, а у радикально настроенного меньшинства — протест по отношению к «вышестоящим» комсомольским органам за их нерешительность и половинчатость принимаемых мер. Если так дела пойдут и дальше, то в комсомоле останутся только работники аппарата и некоторые члены выборных органов. Существующее строение ВЛКСМ сдерживает развитие демократии в молодежном движении. «Верхи» приглушают голос «снизу» и не предлагают решительных шагов по примеру Литовского КСМ.

VIII пленум ЦК ВЛКСМ — демократичен по обсуждению проблем в молодежном движении, но консервативен своими решениями. «...Изменение положения в ВЛКСМ, устранение кризисных явлений зависит от активности и заинтересованности каждого комсомольца, боевитости каждой первичной организации». Избитая фраза, повторяющаяся из года в год в решениях комсомольских органов разного уровня, но в ней заложена суть, аксиома, не требующая доказательства, а призывающая к поступкам. Способны ли мы на поступки? Что мешает их совершать? Почему, со всем соглашаясь, мы уходим от ответственности, не принимаем радикальных мер, чего-то ожидаем?

Мы призываем действовать каждого, включиться в определение судьбы молодежного движения, поскольку его инертность способствует скатыванию страны в пропасть.

МК ВЛКСМ не предлагает и не отстаивает новые формы работы молодежи. Значительная часть решений бюро принимается без учета мнений первичных комсомольских организаций. У нашей областной комсомольской организации нет своего лица, своей позиции. Организации разрозненны,

нет единства, общих целей. Каждая комсомольская организация решает свою конкретную задачу. В этих естественных условиях гораздо важнее предпринять шаги по созданию Российского союза молодежи, отказавшись от надуманных областных структур. Добровольность, равноправие, партнерство, уважение и терпимость должны лечь в основу принципов объединения комсомольских организаций на различных уровнях.

Мы должны серьезно подготовиться к внеочередному съезду ВЛКСМ — это сегодня главная задача каждого комсомольца. От того, кто на внеочередном XXI съезде ВЛКСМ будет представлять комсомол, зависит будущее молодежного движения. Мы предлагаем выборы на съезд проводить по территориальным округам прямым голосованием на альтернативной основе. Не позднее октября 1989 года на внеочередной конференции обсудить текущий момент в Московской областной организации. Создать Российский союз молодежи, отказавшись от институтов областных комитетов как территориальных принципов построения союзов молодежи.

Мы считаем, что на уровне страны единая программа союза не нужна, поскольку каждой городской или районной комсомольской организации важнее иметь свою конкретную программу, которая исходит из местных условий, и она же работает на выборах в местные Советы. На уровне страны и республик естественнее иметь декларацию и каноны, побуждающие молодежь к активной жизненной позиции и гарантирующие демократичное развитие молодежного движения. Каждая республика вправе иметь свой Устав комсомола.

Работа по демократизации молодежного движения неотделима от кампании по выборам в Верховный Совет РСФСР и местные Советы народных депутатов, к которой мы обязаны подойти инициативно,

творчески и ответственно. Надо извлечь уроки из прошедших выборов в Верховный Совет СССР и добиться, чтобы народными депутатами на местах стали неравнодушные, энергичные и компетентные люди, способные, не выходя из общего круга накопившихся проблем только молодежные, на деле проявить заботу о человеке.

Предлагаем следующий порядок работы комсомольских организаций по обеспечению демократических выборов в местные Советы народных депутатов: делегировать представителей молодежи в общественные советы содействия выборам и рабочие органы по проведению выборов; обсудить проекты законов по выборам в Верховный Совет РСФСР и местные Советы народных депутатов; дать свои предложения в конкретные городские, районные предвыборные программы; определиться по кандидатурам, способным к реализации городской программы и отдельных ее разделов, добиваться их выдвижения и оказывать им поддержку в ходе выборов.

Мы призываем всех комсомольцев не только к обсуждению проблем молодежного движения, но и к действию. В качестве первого шага к реализации наших предложений мы готовы в сентябре 1989 года принять в Дубне представителей ГК и РК ВЛКСМ области, всех, кого заинтересовали наши предложения.

Рабочая группа ГК ВЛКСМ: О. Еремина, А. Пацюк, К. Панкрашкин, М. Подлесный, В. Скитин, А. Чебоненко, А. Чередилов.

Наши координаты: 141980, г. Дубна, Московская область, ул. Советская, д. 11, ГК ВЛКСМ; тел.: 4-07-73, 4-75-52, 4-07-72, 4-87-52, код из Москвы: 8-221.

15 сентября 1989 года пленум ГК ВЛКСМ принял решение о созыве городской конференции 1 октября 1989 года. Приглашаем всех не до конца разочаровавшихся в комсомоле.

Комитет ВЛКСМ.



Дневник

соревнования

Подведены итоги социалистического соревнования среди цехов и отделов за первую декаду сентября.

В первой группе цехов места распределились следующим образом. На первом месте коллектив цеха № 9, на втором — коллектив цеха № 16. Отмечена хорошая работа цехов № 2, 4, 30.

Во второй группе цехов первое место у цеха № 17, на втором месте цех № 1. Хорошо трудились коллективы цехов № 13 и 102.

В третьей группе цехов на первом месте коллектив цеха № 22, второе место поделили цех № 15 и производственный участок 7. Хорошо работали коллективы цехов № 14, 18, 24.

На имевшие место упущения в работе указано цеху № 25, сельскохозяйственному цеху (нарушение общественного порядка).

24 сентября — День машиностроителя

Начиная с 1966 года ежегодно в последнее воскресенье сентября отмечается День машиностроителя. Машиностроению отводится сегодня особая роль в проведении курса на ускорение социально-экономического развития страны. От его мощного, качественно-назначенных планов.

Есть у советского машиностроения немало достижений, по которым видам изделий оно занимает ведущее место в мире. Однако для обеспечения всех отраслей народного хозяйства современным высокопроизводительным оборудованием необходимо в первоочередном порядке модернизировать потенциал самого машиностроительного комплекса. Старые станки, отсутствие грузоподъемных механизмов, нехватка бытовых помещений — становятся тормозом дальнейшего развития. Поэтому в ближайшие задачи входит решение этих наиболее острых проблем.

Освоение новой техники, снижение металло- и энергоемкости машин и оборудования, применение прогрессивных конструктивных материалов, современная высокопроизводительная техника — все это позволяет надеяться на получение высоких результатов.

Но никакая техника не способна ничего сделать без человека, без его труда. Руководители и конструкторы, инженеры и рабочие, все свои знания, талант направляют на выполнение поставленных задач, на повышение технико-экономического уровня и качества машин, оборудования, приборов.

К сожалению, не хватает газетной площади, чтобы рассказать о каждом из них. Поэтому речь пойдет о лучших из лучших, о тех, кого выбирает коллектив, и чей труд является примером.

В 1964 году после окончания института Л. С. Иванова по распределению приехала в Дубну и начала работать на заводе. С 1969 года она трудится в отделе 74 инженером-конструктором.

Невысокая, хрупкая, застенчивая с виду женщина, когда дело касается работы, словно преображается: появляются энергия и наполеоновская, повышенная требовательность к себе и к другим. Сильное чувство ответственности за дело присуще Любови Сергеевне. «Работа у нас конкретная: что начертил, то и будет. Ошибки недопустимы», — говорит она о своей профессии.

Когда Л. С. Иванова только начинала работать, приходилось туго. Полученные в институте знания, представления не всегда совпадали с реальностью, диктующей свои законы. Одно дело теория, а другое практика. И совсем тяжело пришлось бы молодому специалисту, не оказавшись рядом надежного товарища, который помогал, разъяснял, — это начальник конструкторской бригады Алексей Сергеевич Казаков. «Конструктор от Бога», — говорит о нем Любовь Сергеевна. Сейчас Алексей Сергеевич на пенсии, но ученики не забывают его.

Л. С. Иванова — человек деятельный. Успевала кроме работы ные отзывы руководства,

заниматься и общественной деятельностью: была редактором стенной газеты «Металлург». Только тот, кто хоть раз был редактором стенной печати, знает, что это такое. Надо было находить интересный, злободневный материал, успеть что-то написать самой, отредактировать написанное другими.

Увлекалась Любовь Сергеевна всерьез еще и стрелковым спортом. До сих пор, если надо, принимает участие в соревнованиях, но считает, что пора уступить место молодым. Конечно ей приходится трудно. Выросла дочь, но забот прибавилось, — появился внук. Теперь все внимание, все свободное время уделяет она самому маленькому члену семьи.

Любовь Сергеевна не может оставаться в стороне, равнодушно смотреть, когда видит, что можно сделать что-то лучше, когда можно экономнее расходовать материалы, облегчить чей-то труд. На ее счету немало рационализаторских предложений.

Трудолюбие, добросовестное отношение к работе, отзывчивость, доброта — все это помогло Л. С. Ивановой завоевать симпатии и уважение коллег по работе, высокое мнение и самые положительные отзывы руководства.

Женщины работают, в машиностроении наравне с мужчинами, а зачастую на их плечи ложится и куда большая тяжесть. Они и у станков, и в конструкторских бюро.

Татьяна Алексеевна начинала свой путь электромонтажницей. Работу освоила быстро, легко справлялась с заданиями. Но она понимала, что это не предел, что можно достичь большего: необходимы знания. В 1985 году окончила вечерний техникум. Конечно, нелегко было совмещать работу и учебу: целый день в цехе, потом — в техникуме, а еще успеть сделать и домашнюю работу, и книгу почитать. Настойчивости, упорства Т. А. Логиновой было не занимать. И вот она — инженер-технолог. Работает в цехе № 8.

«Отличный специалист», — говорит о Татьяне Алексеевне начальник отдела Г. В. Филатов. Да, на Т. А. Логинову можно рассчитывать, она никогда не подведет.

Энергичная, трудолюбивая, Татьяна Алексеевна и когда работала в цехе, и теперь очень добросовестно, качественно выполняет любое задание. Только тщательно и скрупулезно изучив суть, она приступает к работе.

В коллективе всякое бывает. Но никогда еще ее не видели раздраженной, повышающей голос. Она всегда спокойна и доброжелательна. Если кому-то срочно нужна помощь, Татьяна Алексеевна обязательно поддержит хорошим советом, ласковым словом.

Нередко возникает необходимость подменить заболевшего ра-



ботника, Татьяна Алексеевна никогда не отказывается.

Немалый рабочий опыт, профессионализм, высокая квалификация позволяют ей обучать молодых рабочих. Она очень терпеливо и доходчиво объясняет все тонкости

работы электромонтажника, а если надо, то и показывает на деле.

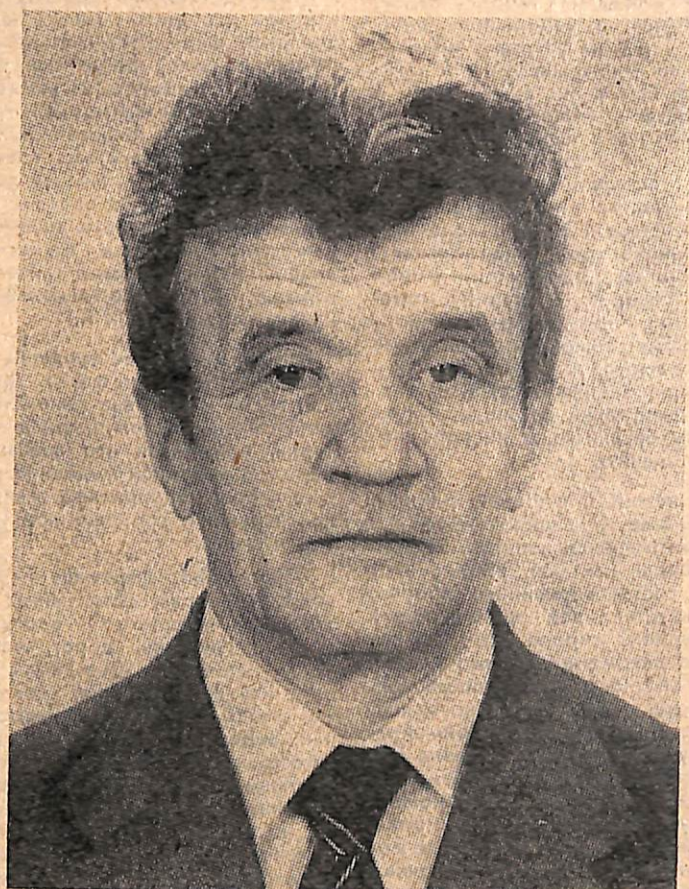
Своими деловыми качествами, хорошим отношением к людям, с которыми работает, Т. А. Логинова завоевала авторитет, заслуженное уважение в коллективе.

Работает в цехе № 42 прекрасный мастер своего дела — слесарь-инструментальщик V разряда Александр Андреевич Глебов. Он один из лучших работников и самых уважаемых людей в коллективе. Александр Андреевич хорошо разбирается в рабочих чертежах, схватывает все тонкости и особенности заданий повышенной сложности. Видимо поэтому ему часто поручается самая ответственная работа: знают, что не подведет, выполнит в срок и качественно. И действительно, то, что выходит из-под умелых рук А. А. Глебова не нуждается в дополнительной проверке. Товарищи по работе говорят: «Если делает Глебов, то будет все нормально».

Из всех членов бригады М. К. Никитина у А. А. Глебова самая высокая квалификация. Он умеет быть собранным, концентрировать внимание на самом важном. Очень бережливо, по-хозяйски относится к своему инструменту, материалам. Все это позволяет А. А. Глебову трудиться быстро и эффективно, сокращать до минимума потери рабочего времени.

Руководство цеха отзывается о А. А. Глебове, как об очень исполнительном, трудолюбивом, технически грамотном рабочем. Не суетясь, не считаясь с личным временем, он делает любое производственное задание. Словом, работает на совесть.

В личном деле А. А. Глебова графа, куда заносятся сведения о наградах и поощрениях, вся заполнена мелким почерком — так много в ней записей. Благодар-



ности, звания «Ветеран труда», «Победитель социалистического соревнования», медаль «За доблестный труд. В ознаменование 100-летия со дня рождения В. И. Ленина» — так отмечен высоко-

производительный, качественный труд Александра Андреевича Глебова.

Портрет передовика производства по праву занимает достойное место на заводской Доске почета.

Воспитывать чувство хозяина

В. Д. Попов. Экономика плюс педагогика: Очерки об экономическом воспитании молодежи. — М.: Молодая гвардия.

Рекомендуемая читателям книга д-ра филос. наук В. Д. Попова открывает серию «Молодежь: проблемы и перспективы», выпускаемую издательством «Молодая гвардия». Серия адресована молодежи, и в первую очередь молодым рабочим — людям, которые будут проводить в жизнь намеченную партией программу со-

циально-экономического развития нашей страны на основе всемерного использования достижений научно-технического прогресса. Для того чтобы осуществить крутой поворот к интенсификации производства, требуется известный перелом в отношении к труду, ресурсам общества, к хозяйствованию, а значит, и к экономическому воспитанию молодого поколения. От того, насколько успешно, квалифицированно овладеет новым экономическим мыш-

лением и сознанием молодежь, во многом будут зависеть наши дальнейшие успехи в развитии экономики и культуры, подьеме народного благосостояния. Такова центральная идея книги.

Ориентация на интенсификацию; на полное и первоочередное использование качественных факторов экономического роста предполагает, что работник должен обладать не только техническими знаниями, но и быть грамотным экономически.



